

بسم الله الرحمن الرحيم

بررسی الگوی سنی ازدواج در ایران

بازارچه تحقیقاتی

**Bazar4h.ir**

تابستان ۱۳۸۰

بازنگری آذر ۱۳۸۲

## به نام خدا

### بررسی الگوی سنی ازدواج در ایران

#### بیان مسئله:

کنترل میزان رشد جمعیت یکی از مهمترین شاخصهای توسعه بحساب می آید. جمعیت دنیا در سال ۱۹۵۰ دو و نیم میلیارد نفر بوده و اکنون از مرز ۶ میلیارد نفر گذشته است و پیش بینی می شود در سال ۲۰۲۵ میلادی به ۸/۵ میلیارد نفر برسد طی همین سالها در ایران روند رشد جمعیت از متوسط دنیا بالاتر بود و جمعیت ۱۰ میلیونی ۱۰۰ سال قبل اکنون به نزدیک به ۷ برابر رسیده است<sup>۱</sup>. کشور جمهوری اسلامی ایران که در دوران سالهای اولیه انقلاب دارای رشد جمعیت بالا و در حدود ۲/۷ (که تا ۳/۴ نیز ذکر شده است)<sup>۲</sup> و در سالهای اخیر این میزان رشد تا حدود ۱/۷ (و مواردی تا ۱/۲ نیز ذکر شده) کاهش یافت این کاهش رشد جمعیت ناشی از اجرای طرحها و برنامه های کنترل جمعیت در سالهای اخیر بوده است.

هرم سنی جمعیت ایران در سالهای اول بعد از انقلاب شکلی مخروطی با قاعده پهن به خود گرفت که این شکل نشانگر رشد جمعیت بالا است و در سالهای بعد این رشد سرعت کنترل و باعث تغییر در شکل نمودار فوق گردید بطوری که اکنون یک ناحیه فرو رفته در قاعده مخروط را می توان بوضوح مشاهده کرد مشابه این تغییر را می توان در نمودار رشد جمعیت کشور های اروپایی و بخصوص در کشور آلمان پس از جنگ جهانی اول مشاهده نمود که البته این تغییر شکل نمودار در اروپا در بین گروه جوانان و افراد میانسال (بویژه مردان) و بدلیل کشته شدن سربازان در جنگ بوده است در حالی که تغییر شکل مزبور در کشور ما ناشی از کنترل رشد جمعیت و تنظیم خانواده می باشد.

کشور ایران دارای جمعیت جوانی می باشد و برابر آمار (در زمان مطالعه) حدود ۳۵٪ جمعیت کشور را افراد زیر ۱۸ سال تشکیل می دهند این آمار اهمیت تحقیق در مسائل جوانان و از جمله مسئله ازدواج را روشن تر می نماید.<sup>۳</sup>

براساس مطالعات انجام شده در سال ۱۳۶۵ از سوی سازمان ثبت احوال نشان می دهد که ۹۹ درصد از زنان کشور ما موفق به ازدواج می شوند و تنها یک درصد آنان تا پایان عمر خود موفق به ازدواج نمی شوند.<sup>۴</sup>

شاخص دیگر میانگین طول مدت ازدواج است که این رقم در جامعه ما بسیار بالا است.

الگوی ازدواج در ایران بر اساس باور مردم به این گونه است که شوهر باید از زن بزرگتر باشد و میزان تفاوت سن حداقل ۵ سال را لازم و این اختلاف سن را ضامن بقای خانواده ها می دانند.

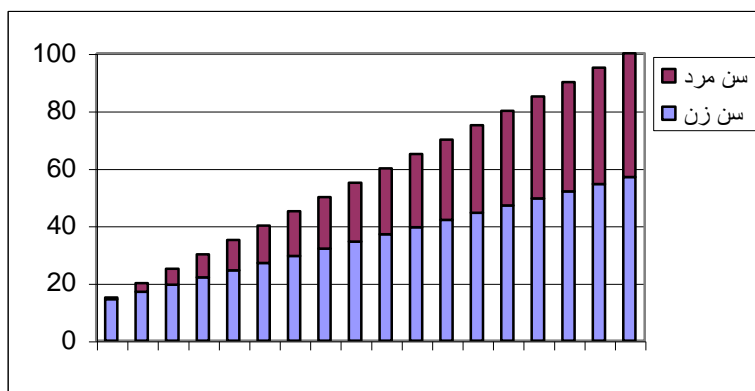
همچنین طبق تحقیق انجام شده از سوی سازمان ثبت احوال میزان تفاوت سنی زن و مرد در کشور طی سالهای دهه ۶۰ بین ۴/۸ تا ۵/۱ بوده است<sup>۵</sup> اخیراً مجلس شورای اسلامی نیز در یک طرح پیشنهادی سن قانونی ازدواج برای مردان ۱۸ و برای زنان را ۱۵ سال اعلام نمود.

آمار های موجود اختلاف سن زن و مرد را در جوامع مختلف و از جمله در جوامع غربی نیز در همین حدود نشان می دهد تا به آنجا که فرمول زیر را که از دوران ارسطو باقی مانده است برای تعیین سن مناسب ازدواج زن و مرد صادق دانسته اند.

$$= ۷ + (۲ / \text{سن مرد})$$

## سن زن

نمودار شماره ۱: نمایش میانگین سن ازدواج در زن و مرد بر اساس فرمول فوق



بر اساس این طرز تفکر و طبق فرمول فوق مشخص است که با افزایش سن ازدواج میزان

اختلاف سن زن و مرد نیز افزایش می یابد به گونه ای که سن مناسب زن برای مرد ۱۴ ساله معادل

۱۴ سال و برای مرد ۲۰ ساله معادل ۱۷ سال و برای مرد ۴۰ ساله معادل ۲۷ سال و برای مرد ۶۰

ساله معادل ۳۷ سال خواهد بود.

نتیجه چنین تفکری در صورتی که میزان رشد جمعیت همواره مثبت باشد آن است که

همیشه تعداد زنان در معرض ازدواج به مردان در معرض ازدواج بیشتر بوده است این موضوع تا کنون

مشکل حادی را برای ازدواج زنان بوجود نیاورده لیکن این مشکل همیشه بطور مزمن خود را بروز داده

است اگر چه تعدد زوجات باعث شده است تا ازدواج تعداد کمی از این بانوان نیز ممکن گردد.

بر اساس آمار منتشره از سوی سازمان ثبت احوال ۲/۸۲ درصد مردان کشور ما در سال

۱۳۷۰ دارای ۲ همسر بوده اند که تعداد بیش از ۳۴۵ هزار نفر از زنان را شامل می شود<sup>۶</sup> اگر فرض

کنیم که فرهنگ چند همسری در جامعه همچنان حاکم باشد باز هم نمی توان انتظار داشت که کلیه

دختران فرصت ازدواج را پیدا نمایند ضمن آنکه عوارض چند همسری را نیز باید پذیرا باشند.

به ازای هر مرد در سن ازدواج حداقل یک زن در سن ازدواج و با اختلاف سنی ذکر شده

وجود دارد لیکن با توجه به الگوی سنی ازدواج و فرهنگ اختلاف سن زن و مرد حاکم بر کشور ما

انتظار می رود با توجه به تغییراتی که در میزان رشد جمعیت در کشور ما اتفاق افتاده است و منحنی هرم سنی در بخش قاعده آن دچار فرورفتگی شده است در سالهای آینده تعداد پسر های آماده ازدواج از تعداد دختر ها بیشتر شده و چه بسا تعداد قابل توجهی از آنان تا پایان عمر مجرد باقی بمانند اگر چه ممکن است تعدادی از مردان به فکر خروج از کشور برای ازدواج افتند البته امکان واردات دختر از کشور های دیگر را نیز می توان در نظر گرفت! در هر حال این مشکل را با قانون چند همسری هم نمی توان رفع نمود!!

لازم به ذکر است در صورتی که بخشی از افراد جامعه بدلیل عدم تعادل تعداد پسر و دختر آماده ازدواج مجرد باقی بمانند علاوه بر ایجاد زمینه های فساد برای آنان بخش وسیعی از افراد متاهل جامعه را نیز به فساد سوق می دهند حال این سوال پیش می آید که آیا افزایش تعداد افراد مجرد در جامعه را باید یک معضل بشمار آورد و یا اینکه مانند غربیها آن را به عنوان عامل کنترل جمعیت بحساب آورده و از آن استقبال نمود به هر حال پیش بینی میزان تجرد در بین زنان و مردان در سالهای بعد می تواند امکان تصمیم گیری های حساب شده و بموقع برای سیاستگزاران بهداشتی و بلکه فرهنگی و اقتصادی را فراهم سازد.

در یک بررسی وسیع که بوسیله دفتر سلامت خانواده و جمعیت در وزارت بهداشت و درمان و با نظارت مرکز آمار و همکاری کارشناسان و سازمانهای بین المللی در مهر ماه سال ۱۳۷۹ انجام شد آمار و اطلاعات بسیاری در زمینه جمعیت و شاخصهای توسعه جمع آوری گردید در این تحقیق علاوه بر سن تولد کلیه افراد خانواده سن ازدواج در زوجین مورد سوال قرار گرفت که زمینه بسیار مناسبی را برای انجام تحقیق در این زمینه فراهم ساخته است.<sup>۷</sup>

لازم به ذکر اکنون نتایج این مطالعه تحت عنوان سیمای جمعیت و سلامت در جمهوری

اسلامی ایران (مهر ماه ۱۳۷۹) منتشر شده است

## عوامل موثر بر الگوی سنی ازدواج:

الگوی سنی ازدواج در هر جامعه ای تابع شرایط عرضه و تقاضای حاکم بر آن جامعه می باشد و عوامل موثر بر آن عبارتند از:

### الف - عوامل موثر بر سن ازدواج در زن و مرد

- ۱- وضعیت تحصیلی و فرهنگی افراد جامعه
- ۲- وضعیت اقتصادی جامعه
- ۳- امنیت و آرامش حاکم بر جامعه
- ۴- طبقه اجتماعی خانوار (شهری و روستایی - کارگری و کشاورزی)
- ۵- قوانین و مقررات حاکم بر جامعه

### ب - عوامل موثر بر اختلاف سن زن و مرد در هنگام ازدواج

- ۱- سنتها و فرهنگ اختلاف سنی زن و مرد در هنگام ازدواج حاکم بر هر جامعه
- ۲- وضعیت تحصیلی و فرهنگی افراد جامعه
- ۳- قوانین و مقررات حاکم بر جامعه
- ۴- میانگین سن ازدواج در جامعه

### ج - عوامل موثر بر افزایش و کاهش میزان ازدواج

- ۱- وضعیت اقتصادی جامعه
- ۲- پایین بودن سن ازدواج
- ۳- پذیرش فرهنگ تجرد در جامعه

### د - عوامل موثر بر ازدواج مجدد در زن و مرد

۱- پذیرش فرهنگ چند همسری از سوی جامعه

۲- میزان طلاق در جامعه

۳- میزان از دست دادن همسر بدلیل فوت در بین زنان و مردان

۵- عوامل موثر بر نسبت جنسی در جامعه

۱- تعداد پسر و دختر مجرد هر گروه سنی

۲- تغییرات در الگوی باروری و افزایش و یا کاهش شدید رشد جمعیت

۳- مرگ و میر و یا تلفات ناشی از جنگ در بین جنس مذکر

۴- مهاجرت های بی رویه جوانان به خارج از کشور

۵- مهاجرت های بی رویه اتباع خارجی بی همسر به داخل کشور

۶- مهاجرت های شغلی در بین جنس مذکر

## اهداف:

### هدف کلی:

بررسی الگوی سنی ازدواج در ایران و برآورد وضعیت آن در سالهای آینده

### اهداف اختصاصی:

- ۱- تعیین الگوی سنی ازدواج در کشور به تفکیک گروه های سنی
- ۲- تعیین وضعیت الگوی سنی ازدواج در سالهای آینده بر اساس الگوهای سنی موجود در جامعه
- ۳- تعیین وضعیت الگوی سنی ازدواج در سالهای آینده بر اساس ایجاد تغییر در الگوی سنی موجود

### اهداف کاربردی:

- ۱- پیش بینی میزان مجرد قطعی در بین جوانان در دهه های آینده بر اساس الگوی سنی ازدواج در ایران
- ۲- تعیین الگوی سنی مناسب ازدواج در ایران برای پیشگیری از مجرد قطعی جوانان در دهه های آینده



## سئوال ها:

- ۱- الگوی سنی ازدواج در کشور چگونه است
- ۲- ترکیب سنی جمعیت مجرد و متاهل چگونه است
- ۳- ترکیب سنی جمعیت مجرد در سالهای آینده چگونه خواهد بود
- ۴- در صورت تغییر در الگوی سنی ازدواج ترکیب سنی جمعیت مجرد در سالهای آینده چگونه خواهد بود

## فرضیات:

- ۱- اختلاف سن هنگام ازدواج در زن و مرد در ایران بالا است
- ۲- ترکیب سنی جمعیت کشور بطور مشخص متفاوت از دیگر کشورها است
- ۳- ترکیب سنی جمعیت مجرد در کشور با توجه به اختلاف سن هنگام ازدواج نامناسب است و در سالهای آینده عدم تناسب بین گروه های سنی منجر به تجرد تعداد زیادی از جمعیت کشور خواهد گردید
- ۴- در صورت تغییر در الگوی سنی ازدواج می توان از تجرد قطعی افراد در سال های آینده جلوگیری نمود

## روش تحقیق:

بمنظور بررسی ویژگیهای جمعیتی و بهداشتی در جمهوری اسلامی ایران دفتر سلامت خانواده و جمعیت با همکاری مرکز آمار ایران و با مشارکت کارشناسان و سازمانهای ملی و بین المللی طرح تحقیقاتی وسیعی را در مهرماه ۱۳۷۹ در سراسر کشور به اجرا در آورده است. در این طرح ملی که زیر نظر کارشناسان ستادی وزارت بهداشت و مرکز آمار انجام شد پرسشنامه ای ۲۲ صفحه ای مشتمل بر کلیه اطلاعات جمعیتی و بهداشتی کشور تهیه گردید.

در این بررسی که توسط تیم های با تجربه از سراسر کشور و با نظارت کارشناسان ستاد مرکزی وزارت بهداشت و مرکز آمار ایران انجام شد اطلاعات فراوانی در زمینه های اطلاعات عمومی خانوار - اعضای خانواده ها - وضعیت کار افراد ۵ تا ۱۴ سال - حادثه و معلولیت در خانوار - تسهیلات و امکانات رفاهی خانوار - اطلاعات عمومی و باروری و شیردهی زنان ۱۰ تا ۴۹ ساله - تنظیم خانواده - وضعیت کودکان زیر ۵ سال در مورد بیماریهای اسهالی و عفونتهای حاد تنفسی - آموزش پیش دبستانی و شیر مادر جمع آوری گردید.

برای بررسی الگوی سنی ازدواج در ایران نیاز به داده هایی در زمینه سن ازدواج زن سن ازدواج مرد و سال ازدواج آنها می باشد در طرح بررسی ویژگیهای جمعیتی و بهداشتی در ایران داده های جمع آوری شده که قابل بکارگیری در این بررسی می باشند عبارتند از:

۱- سن هر یک از اعضای خانوار چقدر است؟

۲- وضعیت تاهل هر یک از اعضای خانوار چگونه است؟

۳- سن در اولین ازدواج زن چقدر است؟

۴- در این ازدواج (اولین ازدواج) شوهر چند سال داشت؟

در این بررسی برای هریک از افراد زن ۱۰ - ۴۹ ساله خانوار که حداقل یک بار ازدواج کرده فرم مخصوص تکمیل شده است بگونه ای که کلیه زنان همسر دار یا بی همسر (بعلت طلاق یا فوت همسر) مورد پرسشگری قرار گرفته و به سوالات فوق پاسخ داده اند.

لازم به ذکر است که با داده های موجود می توان میزان ازدواج و الگوی ازدواج را به تفکیک هر سال مورد بررسی قرار داد برای این منظور کافی است برای بدست آوردن سال ازدواج از فرمول زیر استفاده کنیم.

سن زن در اولین ازدواج + سن زن - ۱۳۷۹ = سال ازدواج

بدین ترتیب می توان فهمید که هر گروه سنی از زنان با کدام گروه سنی از مردان ازدواج کرده اند و در طی سالهای مختلف این الگوی سنی چه تغییری کرده است. با فرض ثابت ماندن الگوی بدست آمده در دهه آینده و در صورت اعمال این الگو می توان روند توزیع سنی زنان و مردان در معرض ازدواج در سالهای آینده را پیش گویی و مورد مطالعه قرار داد.

### نمونه گیری:

با توجه به اینکه در بررسی انجام شده حجم نمونه زیادی جمع آوری شده است و نمونه شباهت به سرشماری خواهد داشت و تعیین حجم نمونه نیاز نخواهد بود. در این بررسی از هر استان دوهزار خانوار روستایی و دوهزار خانوار شهری مورد بررسی قرار گرفتند و حدود ۱۱۴ هزار خانوار ایرانی (مشمول بر ۵۳۶ هزار نفر) مورد پرسشگری قرار گرفته که برای هر خانوار پرسشنامه هایی مشتمل بر ۲۲ صفحه توسط نیروهای کارآزموده تکمیل گردید.

### ملاحظات اخلاقی:

در این مطالعه نکات اخلاقی لازم رعایت شده است و در صورت مشاهده امکان وقوع فرضیات فوق با ارائه راه حل مناسب به مسئولان و سیاست گذاران کشور نسبت به پیشگیری از مشکل فوق اقدام خواهد شد .

### پیش آزمایی:

از آنجا که این بررسی بر اساس اطلاعات بدست آمده از طرح بررسی ویژگیهای جمعیتی و بهداشتی در جمهوری اسلامی ایران می باشد نیازی به پیش آزمایی وجود ندارد.

## نتیجه بررسی:

بررسی ویژگیهای جمعیتی و بهداشتی در تاریخ مهر ماه ۱۳۷۹ با انجام پرسشگری از حدود ۱۱۴ هزار خانوار در سراسر کشور انجام شد در این بررسی که توسط تیم های با تجربه از سراسر کشور و با نظارت کارشناسان ستاد مرکزی وزارت بهداشت و مرکز آمار ایران انجام شد اطلاعات فراوانی در زمینه های مختلف جمعیتی بدست آمد.

برای ورود داده ها به رایانه نرم افزار ویژه ای بوسیله EpilInfo طراحی گردید که در آن کنترل های ویژه ای نیز در نظر گرفته شد که این امکان را فراهم نمود تا داده ها با دقت بیشتری ثبت شوند.

طی دوره بررسی فعالیت های کنترل و نظارت و ارزشیابی بصورت مستمر و دقیق توسط مجریان اعمال گردید.

پس از تکمیل و انتشار نتایج بررسی فوق داده های طرح در آذرماه ۱۳۸۲ بطور کامل جهت انجام بررسی بروی الگوی سنی ازدواج در اختیار قرار گرفت.

## تحلیل داده ها:

### بررسی وضع موجود :

پس از دریافت داده ها نسبت به حذف مواردی که دارای داده های ناقص و یا متناقض برای این بررسی بودند از قبیل نداشتن سن هنگام ازدواج و یا سن همسر در هنگام ازدواج و یا عدم تناسب سن فرد با اطلاعات مربوط به تاهل اقدام گردید. لازم به ذکر است موارد حذف شده حدود ۰/۰۱۷٪ از اطلاعات جمعیتی و کمتر از ۰/۰۶٪ از اطلاعات مربوط به سن تاهل بوده است که در نتایج بدست آمده بی تاثیر می باشند.

پس از اینکه داده ها پالایش شدند و امکان کار با داده ها فراهم شد نتایج حاصل به تفکیک جمعیت های هر استان - شهر و روستا- زن و مرد- تاهل و مجرد (افراد هرگز ازدواج نکرده و حداقل یکبار ازدواج کرده) و گروه های سنی ۵ ساله در جداول ویژه ثبت شد به گونه ای که امکان مقایسه نتایج به تفکیک هر یک از گروه های فوق امکان پذیر باشد از طرفی داده های وضعیت تاهل زنان نیز به تفکیک هر استان - شهر و روستا و گروه های سنی در جداول مربوطه ثبت گردید در ادامه به کمک نرم افزار Excel نمودار هرم سنی در جمعیت های مختلف و به تفکیک هر استان، شهر و روستا و وضعیت تاهل ترسیم شد.

در بررسی اولیه مشاهده می شود که اختلاف چشمگیری در نتایج حاصله از استانهای مختلف و شهر و روستا غیر از موارد خاص مشاهده نمی شود به گونه ای که می توان نتایج هر یک از جمعیت ها را به کل کشور تعمیم داد.

### هرم سنی به تفکیک استانها: به منظور بررسی وضعیت الگوی سنی ازدواج در جامعه به

تفکیک هر یک از استانها و جمعیت های شهری و روستایی اختلاف سنی زن و مرد بر اساس سالهای ازدواج آنها محاسبه و نمودار مربوطه ترسیم شد نمودار های هرم سنی استانهای مختلف نشان می دهند که کلیه استان های مورد مطالعه از وضعیت تقریباً مشابهی برخوردار هستند اگر چه تفاوت های

اندکی را می توان در نمودار ها مشاهده نمود علیرغم برابر بودن تعداد خوشه ها در هر استان جمعیت های بدست آمده با اندکی تفاوت همراه می باشند.

### هرم سنی به تفکیک روستا و شهر: در نگاه اولیه به هرم سنی جمعیت های شهری و

روستایی می توان بوضوح به شباهت های بین آنها و هرم سنی هر یک از استان ها و هرم سنی کل کشور پی برد اما در مقایسه بین هرمهای سنی شهر و روستا با کمی دقت می توان اختلاف جزئی موجود بین آنها را ملاحظه نمود و آن اینکه نسبت جمعیت مرد به زن در هر گروه سنی در روستا کمتر از مقدار آن در شهر است این موضوع نشان دهنده مهاجرت شغلی جمعیت های مرد روستایی به سوی شهرها می باشد.

### هرم سنی به تفکیک روستا و شهر در کل کشور: برای محاسبه و ترسیم دقیق هرم سنی

اطلاعات بدست آمده را پس از وزن دهی با یکدیگر جمع نموده و هرم سنی برای کل کشور به تفکیک شهر و روستا ترسیم گردید.

با توجه به اینکه اطلاعات بدست آمده مربوط به سال ۱۳۷۹ می باشد برای برآورد وضع موجود محاسبه و اصلاح مقادیر بدست آمده ضروری بنظر می رسید. بدین منظور با فرض اینکه الگوی سنی ازدواج در طی سالهای ۷۹ تا ۸۲ تغییر زیادی نداشته است ابتدا الگوی سنی ازدواج را به تفکیک سن برای زن و مرد در سه سال منتهی به ۷۹ محاسبه نموده و مقادیر بدست آمده از تعداد افراد مجرد کاسته شد تا تصویری از وضعیت فعلی در سال ۸۲ بدست آید.

لازم به ذکر است منظور از افراد مجرد افراد هرگز ازدواج نکرده می باشد و افراد متأهل شامل افراد حداقل یکبار ازدواج کرده می باشد.

جدول شماره ۱: جمعیت های برآورد شده در گروههای سنی به تفکیک جنس و تاهل در کل کشور در سال ۱۳۸۲

متولدین سالهای	گروه سنی	زن			مرد			کل جمعیت
		مجرد	مزدوج ۷۹- ۸۲	متاهل	مجرد	مزدوج ۷۹- ۸۲	متاهل	
78- 82	0 - 4	2555803	0	0	2649653	0	0	5205457
73 - 77	5 - 9	3382894	1299	0	3476509	0	0	6860702
68- 72	10 - 14	3989759	246225	37001	4429024	6391	12693	8721092
63 - 67	15 - 19	3014331	675256	711548	4058950	239011	71402	8770498
58- 62	20 - 24	1175863	297019	1741330	1700294	684948	729374	6328829
53 - 57	25 - 29	430279	66119	2049577	570388	300907	1799452	5216721
48- 52	30 - 34	183327	16550	2028590	168018	49125	2002362	4447972
43 - 47	35 - 39	85582	3373	1814301	56289	12991	1857099	3829634
38- 42	40 - 44	48547	796	1654381	18354	5184	1655040	3382303
33 - 37	45 - 49	21565	398	1295315	15020	2659	1361493	2696451
28- 32	50 - 54	8851	0	1054756	6737	1457	897150	1968952

23 - 27	55 - 59	6012	0	756048	3073	2081	764208	1531422
18- 22	60 - 64	4055	0	686558	5586	1224	807125	1504548
13 - 17	65 - 69	7101	0	603146	5634	495	705985	1322361
08- 12	70 - 74	6742	0	480687	3503	240	549352	1040524
03 - 07	75 - 79	3478	0	306379	2911	83	351441	664291
1998- 02	80 - 84	892	0	107787	1260	0	114701	224640
1993 -								
1997	85 - 89	1318	0	44103	1529	0	40541	87491
1988 -								
1992	90 - 94	160	0	23307	1141	0	16655	41261
1983 -								
1987	95 - 99	1182	0	30450	1402	0	22564	55597
جمع	جمع	14927740	1307035	15425262	17175276	1306795	13758638	63900748



جدول شماره ۲: جمعیت های برآورد شده در گروههای سنی به تفکیک جنس و تاهل در روستا در سال ۱۳۸۲

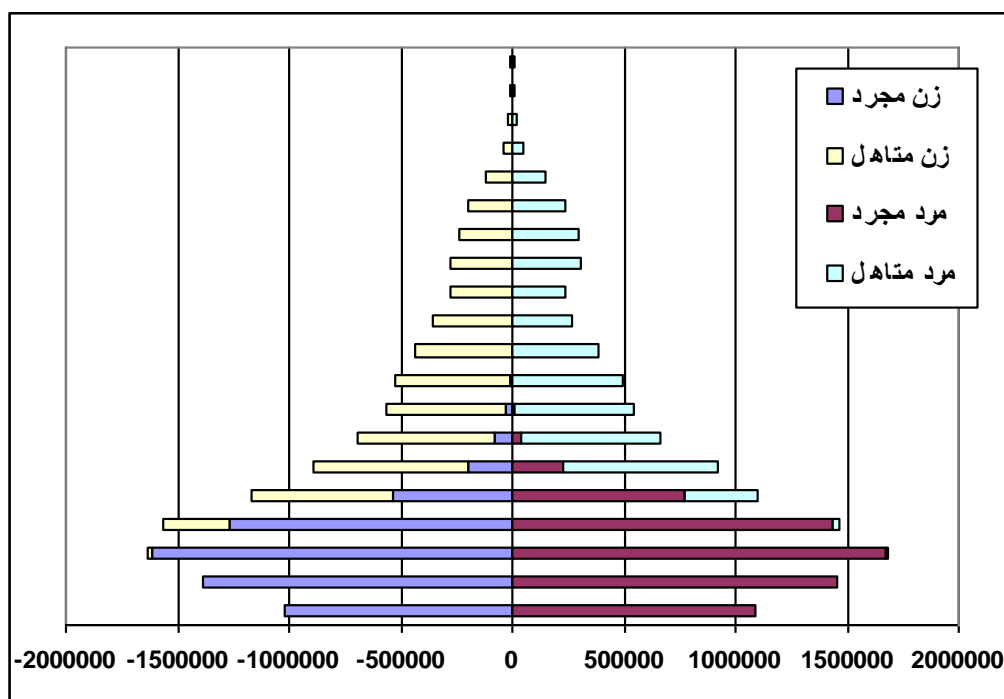
متولدین سالهای	گروه سنی	زن			مرد			کل جمعیت
		مجرد	مزدوج ۷۹- ۸۲	متاهل	مجرد	مزدوج ۷۹- ۸۲	متاهل	
78- 82	0--4	1022055	0	0	1089870	0	0	2111925
73 - 77	5--9	1387290	825	0	1450590	0	0	2838706
68- 72	10--14	1504924	111274	20215	1669652	3550	5659	3315272
63 - 67	15--19	1026205	237571	300105	1324756	110531	34419	3033587
58- 62	20--24	452011	87253	624751	511277	258786	332944	2267021
53 - 57	25--29	182073	19399	685622	160074	71569	688827	1807563
48- 52	30--34	69589	4870	619795	29107	9823	627051	1360236
43 - 47	35--39	25944	1321	535541	6800	2889	539475	1111970
38- 42	40--44	11272	165	514585	3308	1238	486048	1016616
33 - 37	45--49	4305	83	431515	584	1238	385037	822762
28- 32	50--54	3111	0	355871	1953	825	268287	630049

23 - 27	55--59	1584	0	272327	677	660	237403	512652
18- 22	60--64	1895	0	271936	1132	908	300434	576306
13 - 17	65--69	1512	0	238952	991	495	292396	534346
08- 12	70--74	1285	0	193768	1126	83	235478	431740
03 - 07	75--79	1082	0	118814	334	83	152956	273270
1998- 02	80--84	574	0	38463	560	0	45767	85364
1993 - 1997	85--89	251	0	17019	517	0	17899	35686
1988 - 1992	90--94	22	0	7242	0	0	8209	15474
1983 - 1987	95--99	753	0	12622	719	0	8898	22992
جمع	جمع	5697740	462760	5259143	6254027	462678	4667188	22803537

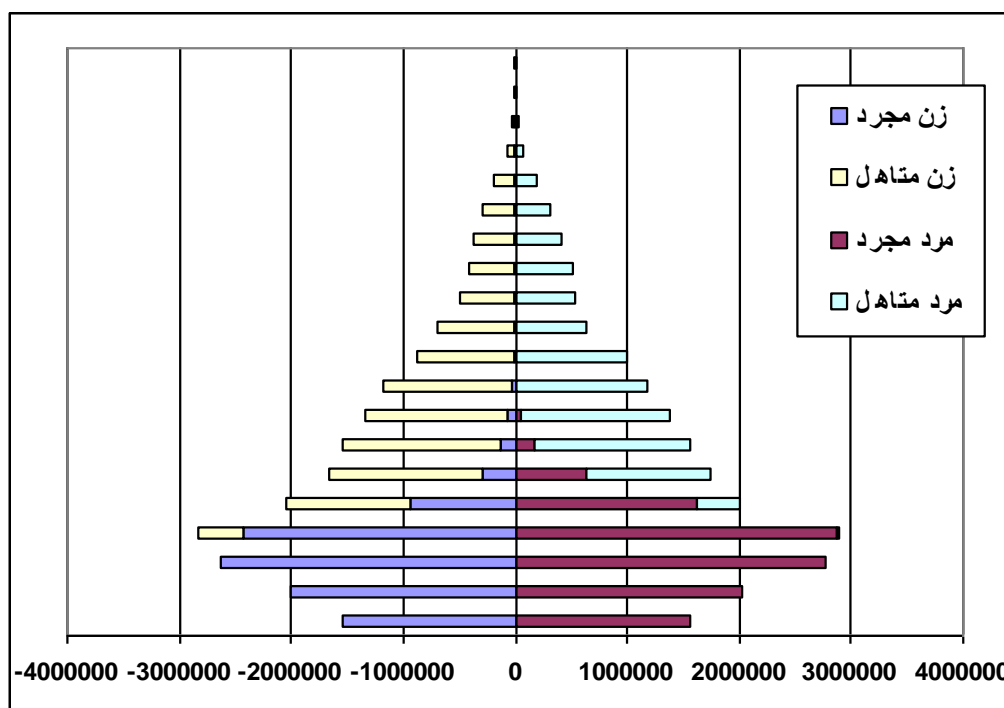
جدول شماره ۳: جمعیت های برآورد شده در گروههای سنی به تفکیک جنس و تاهل در شهر در سال ۱۳۸۲

متولدین سالهای	گروه سنی	زن			مرد			کل جمعیت
		مجرد	مزدوج ۷۹- ۸۲	متاهل	مجرد	مزدوج ۷۹- ۸۲	متاهل	
78- 82	0--4	1533748	0	0	1559783	0	0	3093531
73 - 77	5--9	1995604	474	0	2025919	0	0	4021996
68- 72	10--14	2484835	134951	16786	2759372	2841	7034	5405820
63 - 67	15--19	1988126	437685	411444	2734193	128480	36984	5736911
58- 62	20--24	723852	209767	1116579	1189017	426162	396430	4061807
53 - 57	25--29	248205	46720	1363955	410315	229339	1110624	3409157
48- 52	30--34	113737	11680	1408794	138911	39302	1375311	3087735
43 - 47	35--39	59637	2052	1278760	49489	10102	1317624	2717664
38- 42	40--44	37275	631	1139796	15047	3946	1168993	2365688
33 - 37	45--49	17259	316	863800	14436	1421	976456	1873688

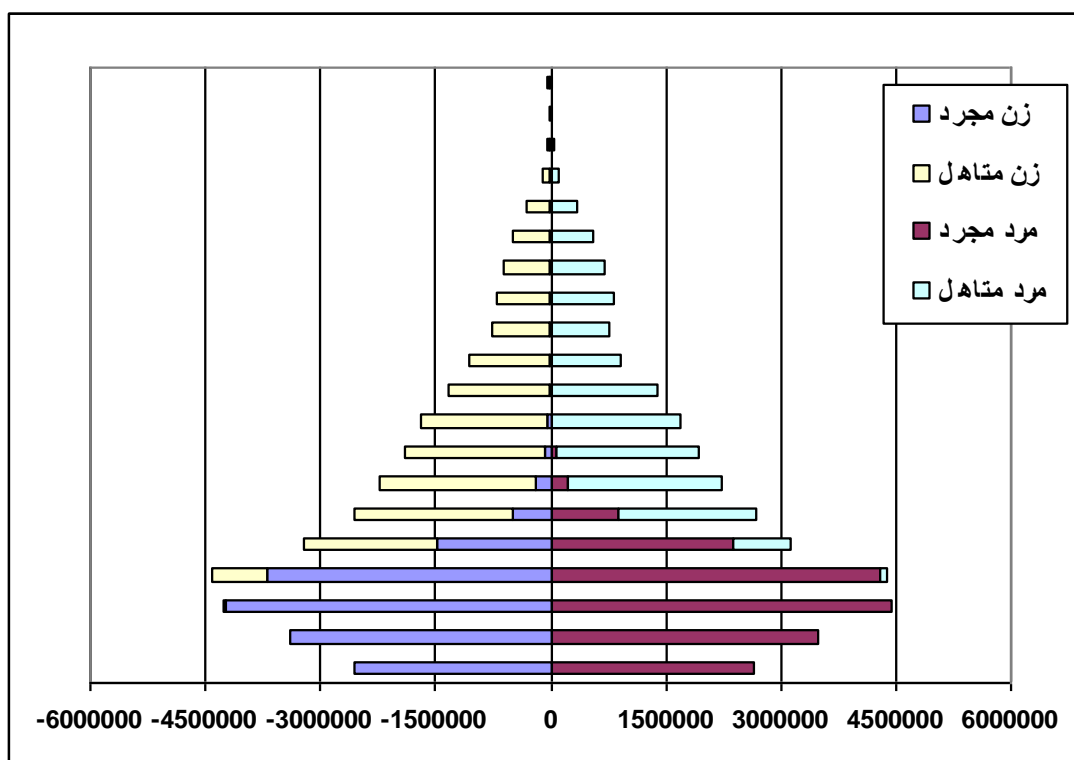
28- 32	50--54	5740	0	698884	4784	631	628863	1338903
23 - 27	55--59	4429	0	483721	2396	1421	526804	1018770
18- 22	60--64	2160	0	414622	4454	316	506690	928242
13 - 17	65--69	5589	0	364193	4644	0	413589	788016
08- 12	70--74	5457	0	286919	2377	158	313874	608784
03 - 07	75--79	2396	0	187564	2576	0	198485	391022
1998- 02	80--84	317	0	69324	701	0	68935	139277
1993 - 1997	85--89	1067	0	27083	1012	0	22643	51805
1988 - 1992	90--94	137	0	16065	1141	0	8445	25788
1983 - 1987	95--99	429	0	17828	683	0	13666	32606
جمع	جمع	9230000	844275	10166119	10921249	844117	9091450	41097210



نمودار شماره ۲: هرم سنی روستایی به تفکیک تاهل و مجرد در سال ۷۹



نمودار شماره ۳: هرم سنی شهری به تفکیک تاهل و مجرد در سال ۷۹



نمودار شماره ۴: هرم سنی به تفکیک تاهل و مجرد در کل کشور در سال ۷۹

### گروه های سنی:

برای رسم نمودار هرم سنی جمعیت های مربوط به نمونه ها را به تفکیک زن و مرد در گروه های سنی ۵ ساله تقسیم نموده و منحنی هرم سنی آن ترسیم گردید با توجه به شکل هرم می توان فراز و نشیب هایی را در بخشهایی از آن مشاهده نمود که مهمترین آنها با توجه به موضوع مورد بحث یعنی پیش بینی عدم تعادل جمعیتی مربوط به گروه های سنی ازدواج در آینده عبارتند از:

### گروه های سنی ۱۱ تا ۲۰ سال: در گروه های سنی ۱۱ تا ۲۰ ساله نسبت به گروه سنی بالاتر

از خود می توان افزایش شدید جمعیت را مشاهده نمود این افزایش مربوط به مقطع پس از انقلاب و دوران جنگ ایران و عراق است و در ارتباط مستقیم با سیاستها و برنامه های دولت پس از انقلاب می باشد که با اعمال سیاستهای تشویقی در کشور موجب کاهش سن ازدواج و در نتیجه افزایش موارد ازدواج و زاد و ولد گردید. میزان رشد جمعیت در طی سالهای فوق از مرز ۴ در هزار نیز گذشت و موجب شد تا میزان رشد جمعیت بشدت افزایش یابد.

### گروه‌های سنی کمتر از ۱۰ سال: همانگونه که در منحنی هرم سنی مشاهده می‌گردد یک

ناحیه فرورفته در قسمت انتهای هرم که مربوط به گروه سنی کمتر از ۱۰ سال می‌باشد را می‌توان مشاهده نمود این پدیده مربوط به مقطع پس از جنگ ایران و عراق در کشور ما می‌باشد که تغییر در سیاستهای دولت برای کنترل جمعیت کشور و از طرفی توسعه سیستم شبکه های بهداشتی در کشور و همچنین کاهش میزان ازدواج به دلیل معضلات اقتصادی در کشور موجب گردید تا میزان رشد جمعیت بطور ناگهانی و چشمگیری کاهش یابد و فرو رفتگی را در قاعده هرم ایجاد نماید فرورفتگی که ممکن است بتواند منجر به عدم تعادل در کل هرم گردد!

### گروه های سنی ازدواج:

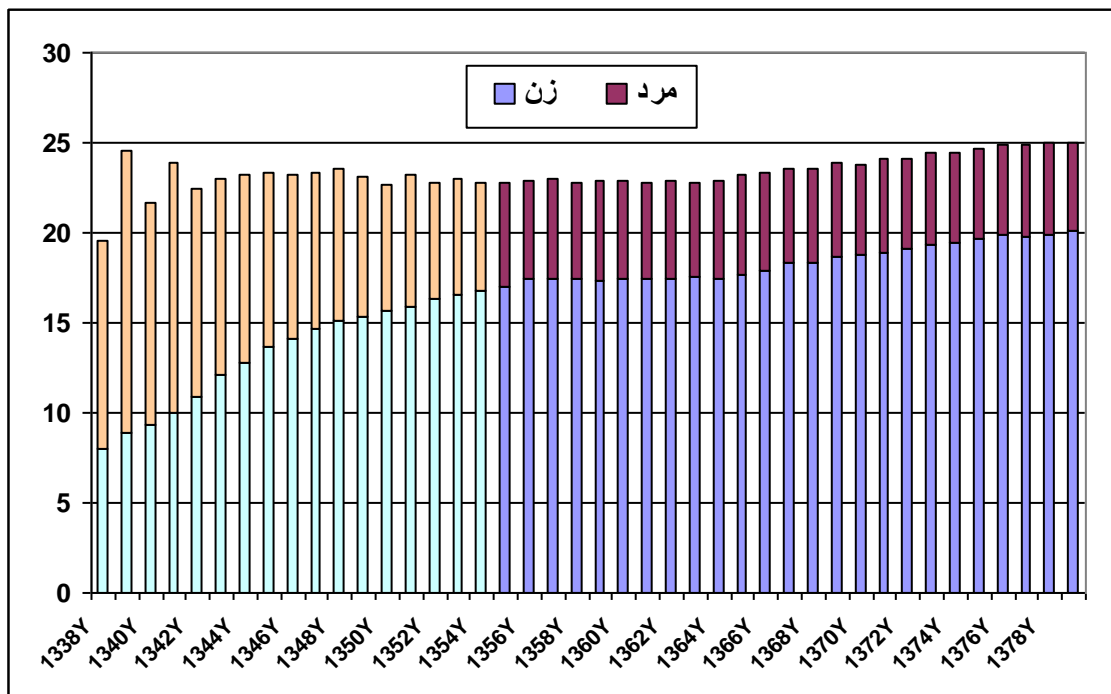
#### سن ازدواج در زن و مرد: همانگونه که از نمودار اختلاف سنی زنان و مردان به تفکیک سال

ازدواج مشاهده می‌شود با گذشت سنوات رفته رفته سن ازدواج زنان از ارقام کمتر از ده به نزدیک به بیست سال رسیده است و از طرفی سن ازدواج مردان بین ارقام ۲۲ تا ۲۵ سال در نوسان بوده است اما دلیل این امر آن است که گروه مورد مطالعه زنان ده تا ۴۹ سال می‌باشند طبیعی است که در این مطالعه زنانی که مثلاً در سال ۱۳۳۹ ازدواج نموده‌اند و بالای ۱۰ سال عمر داشته‌اند دلیل اینکه اکنون بیش از ۴۹ سال دارند بطور خودکار از مطالعه حذف شده‌اند بنابر این تنها زنانی که کمتر از ۱۰ سال داشته‌اند در مطالعه قرار می‌گیرند به همین دلیل نتایج حاصل بویژه در گروه های سنی بالا دقیق نمی‌باشند.

با در نظر گرفتن این نکته و با توجه به نمودار شماره ۵ و جداول مربوطه می‌توان نتیجه گرفت

افزایش روند میانگین سن ازدواج در بین زنان از حدود سن ۱۷ سالگی در سال ۱۳۵۵ به سن ۲۰/۱ سالگی در سال ۱۳۷۹ است این در حالی است که میانگین سن ازدواج در بین مردان از حدود ۲۲/۷ در سال ۱۳۵۵ به ۲۴/۹ در سال ۱۳۷۹ رسیده است به بیان دیگر میزان اختلاف سن زن و مرد در موقع ازدواج در طی سالهای فوق از حدود ۵/۸ به ۴/۸ سال کاهش یافته است. نتایج فوق با آمارهای بدست آمده از مرکز آمار ایران و سرشماری منطبق می‌باشد.

نمودار شماره ۵: تغییرات میانگین سن ازدواج در زن و مرد در طی سالهای مورد مطالعه



در کل کشور



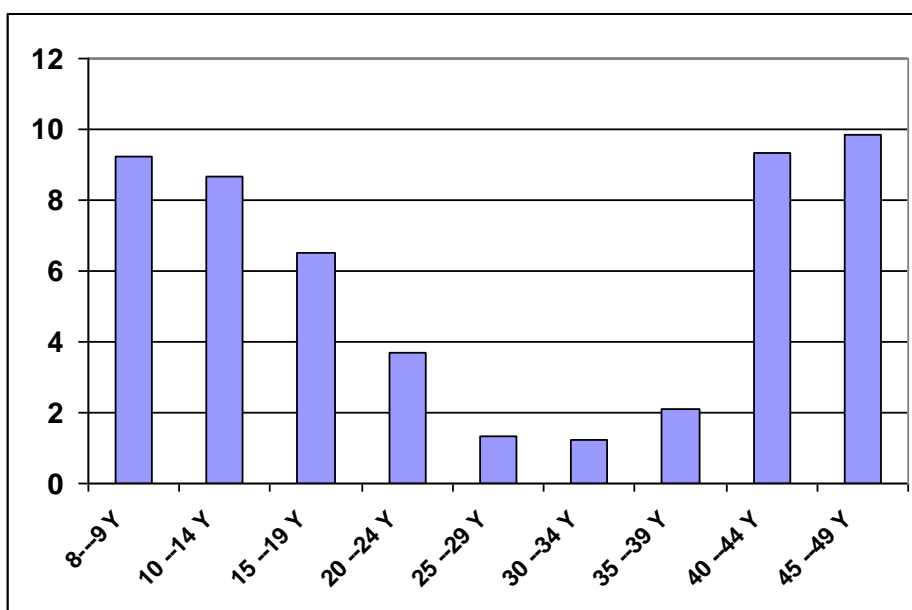
### مقایسه اختلاف سن زوجین نسبت به سن زن: بر اساس نمودار زیر می توان مشاهده

نمود که میزان اختلاف سن زوجین با افزایش سن زن در هنگام ازدواج از حدود ۹ سال در سن ۱۰ تا

۱۴ سالگی به کمتر از ۲ سال در سن ۲۵ تا ۳۰ سالگی کاهش می یابد و دوباره با افزایش سن

بتدریج اختلاف سن زوجین فزونی می یابد.

نمودار شماره ۶: اختلاف سن به تفکیک سن زن در کل کشور (در سالهای ۷۵-۷۹)



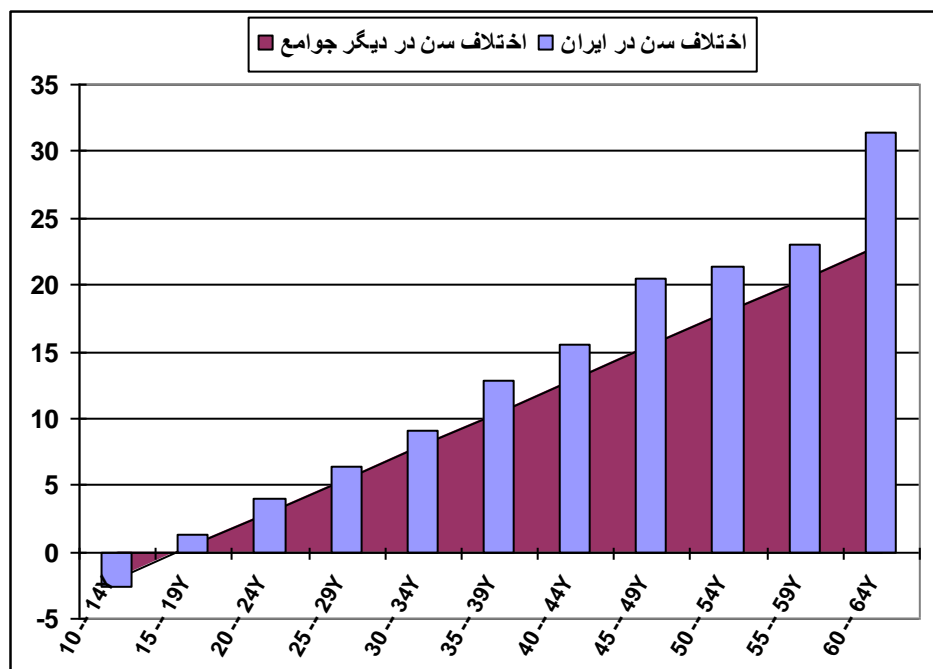
### مقایسه اختلاف سن زوجین نسبت به سن مرد: بر اساس نمودار زیر می توان مشاهده

نمود که میزان اختلاف سن زوجین با افزایش سن مرد بتدریج افزایش می یابد. این افزایش بصورت

یک تابع خطی می باشد و با معادله اشاره شده در مقدمه بررسی (نظریه ارسطو) تطابق نسبی دارد.

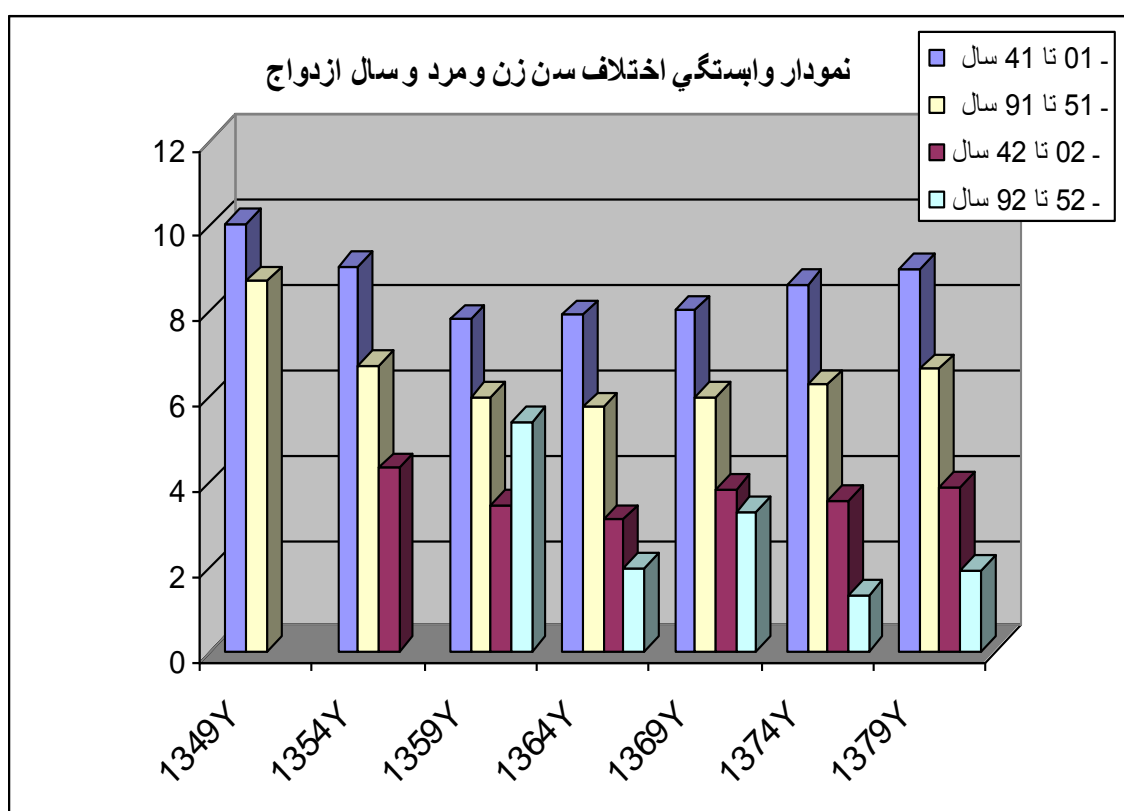
نمودار شماره ۷: اختلاف سن به تفکیک سن مرد در کل کشور (در سالهای ۷۵-۷۹)

(و مقایسه با معادله ارسطو)



### مقایسه اختلاف سن زوجین و سال ازدواج: همانگونه که از نمودار زیر می توان فهمید اختلاف

سن زن و مرد در هر گروه سنی نسبت به گروه سنی دیگر در گذر زمان تغییر جزئی داشته است که نشان دهنده کاهش جزئی در میزان اختلاف سن زوجین در سالهای ۱۳۴۵ تا ۱۳۵۵ و افزایش جزئی از سال ۱۳۵۵ به بعد می باشد اگر چه این تغییرات در گروه های سنی ۲۵ تا ۲۹ سال بدلیل کمی حجم نمونه با نوساناتی همراه است ولی در مجموع می توان کاهش نسبی را در آن مشاهده نمود.



نمودار شماره ۸:

### مقایسه اختلاف سن زوجین و وضعیت تحصیلی زنان: برای بررسی وضعیت تحصیلی

زنان در هنگام مطالعه و اختلاف سن زوجین در ابتدا سطح سواد افراد جامعه به سه گروه تحصیلی بیسواد شامل افراد بی سواد و تحصیل نامشخص گروه تحصیلی کمتر از دیپلم شامل ابتدایی راهنمایی

دبیرستان و نهضت سواد آموزی و گروه تحصیلی بالاتر از دیپلم شامل دیپلم یا پیش دانشگاهی دانشگاهی و علوم حوزوی تقسیم گردید.

بر اساس تقسیم بندی فوق مشاهده می شود که تعداد زیادی از افراد در گروه تحصیلی کمتر از دیپلم قرار می گیرند و دو گروه دیگر که بی سواد و بالاتر از دیپلم می باشند جمعیت کمتری را شامل می شوند.

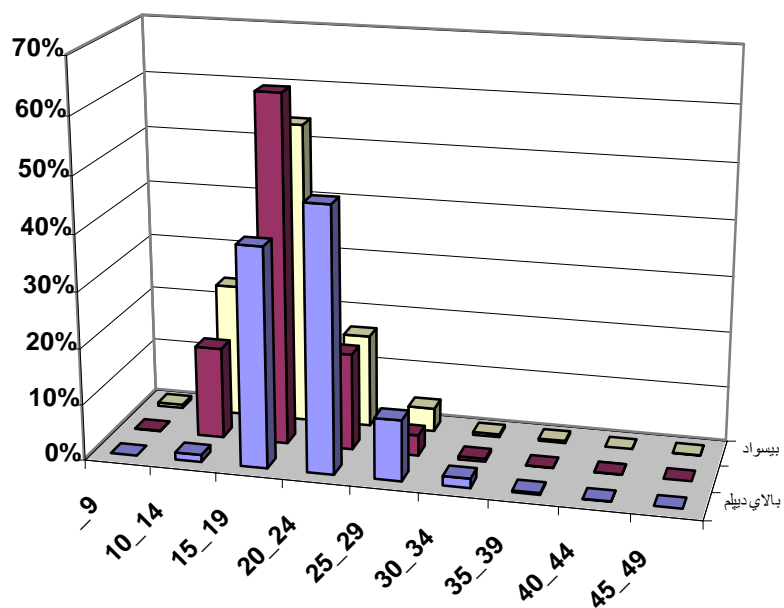
همچنین می توان مشاهده نمود در گروه تحصیلی بیسواد و کمتر از دیپلم بیشترین میزان ازدواج در گروه سنی ۱۵ - ۱۹ سال اتفاق افتاده است و در گروه تحصیلی بالاتر از دیپلم بیشترین میزان ازدواج در گروه سنی ۲۰ - ۲۵ سال به وقوع پیوسته است به بیان دیگر با افزایش میزان تحصیلات زنان سن ازدواج در آنها افزایش می یابد.

لازم به ذکر است از آنجا که امکان دریافت مدرک تحصیلی در سن بالاتر از ۱۸ سال ممکن می گردد بنا بر این انتظار می رود در گروه تحصیلی بالاتر از دیپلم میانگین سنی این گروه کمی نسبت به دو گروه سنی دیگر بیشتر باشد و این موضوع می تواند نتیجه گیری را در این خصوص کمی مخدوش نماید.

در بررسی میزان ازدواج به تفکیک شهر و روستا و وضعیت تحصیلی زنان ملاحظه می شود با افزایش میزان باسوادی در شهر و روستا میانگین سن ازدواج افزایش می یابد و از آنجا که سطح سواد در شهر بیش از روستا می باشد میانگین سن ازدواج در شهر افزایش یافته است.

**نمودار شماره ۹:**

مودار درصد ازدواج در گروه های سنی مختلف و سطح سواد زنان



## برآورد وضعیت الگوی سنی ازدواج در آینده کشور:

از آنجا که اصولاً تعداد متولدین پسر و دختر در بدو تولد تقریباً برابر می باشد (نسبت جنسی حدود ۱۰۵ می باشد به بیان دیگر اختلاف احتمال پسر زایی نسبت به دختر زایی حدود ۲/۵ درصد می باشد) در صورتی که افراد هر گروه سنی با هم سن خود ازدواج نمایند تعادل تقریباً در جامعه برقرار می گردد اما همانگونه که در منحنی هرم سنی ملاحظه می شود تعداد متاهلین از هر گروه سنی در بین خانمها بیش از آقایان می باشد علت این پدیده نیز بخاطر اختلاف سنی مردان و زنان در هنگام ازدواج می باشد. با توجه به رشد مثبت جمعیت در گروه سنی متولدین قبل از سال ۱۳۶۴ طبیعی است که تعداد خانمهای متاهل هر گروه سنی در مقایسه با مردان متاهل از همان گروه سنی بیشتر باشند.

در نتیجه تعداد افراد مجرد مرد از هر گروه سنی بیش از افراد مجرد زن از همان گروه سنی می باشد لیکن با توجه به الگوی سنی ازدواج حاکم بر جامعه که مردان با زنان ۵ سال کمتر از خود ازدواج می نمایند علی رغم بیشتر بودن تعداد مردان در عمل تعداد زنان بیشتری برای ازدواج وجود دارند که در جامعه شانس ازدواج کمتری را خواهند داشت مگر آنکه به ازدواج به طریقه چند همسری تن دهند.

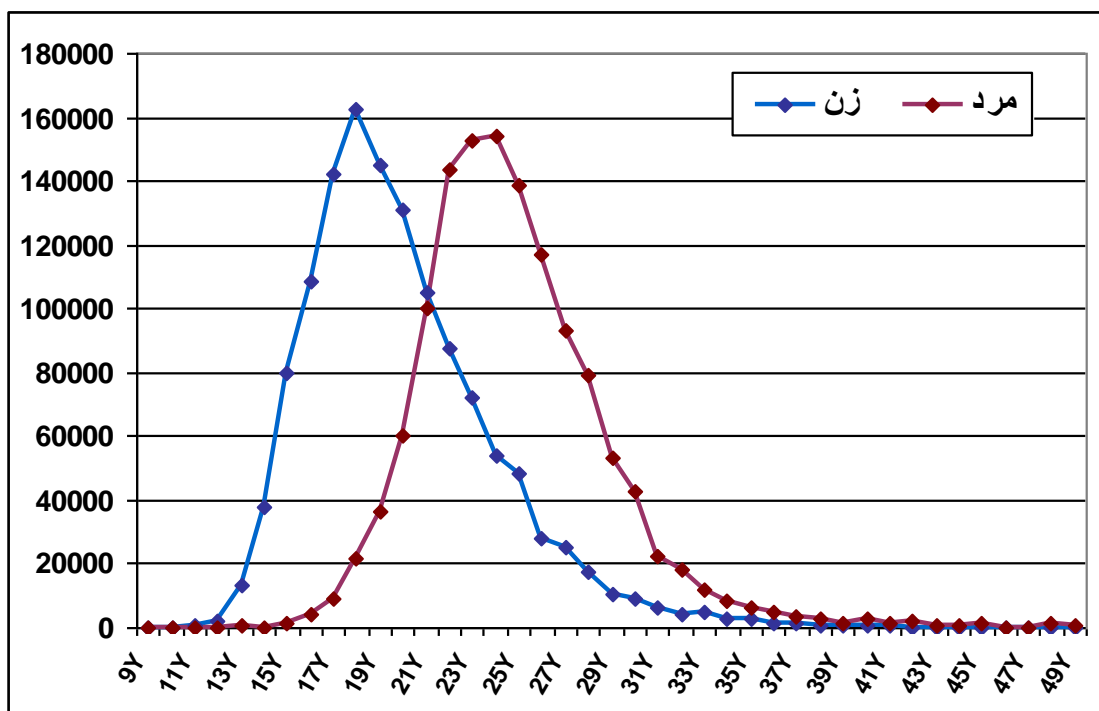
در گروه سنی متولدین بعد از سال ۱۳۶۴ اوضاع بر خلاف گروه فوق اتفاق می افتد بدین صورت که بدلیل افت شدید رشد جمعیت تغییر در شکل هرم و فرو رفتگی در قاعده هرم اتفاق افتاده است و می توان پیش بینی کرد که علیرغم برابری جمعیت های زن و مرد در هر گروه سنی، بدلیل وجود اختلاف سنی هنگام ازدواج که بطور معمول ۵ سال می باشد در صورتی که این الگو همچنان ثابت باقی بماند تعداد زیادی از مردان گروه های سنی یاد شده هرگز موفق به ازدواج نخواهند شد این موضوع بدلیل نبودن زنان در معرض ازدواج از گروه ۵ سال کمتر به تعداد کافی می باشد.

برای نشان دادن وضعیت فوق ابتدا با ترسیم نمودار هرم سنی و سپس هرم سنی افراد مجرد جامعه زمینه مقایسه تعداد موارد زن و مرد به تفکیک هر گروه سنی فراهم گردید که در نمودار موارد

اختلاف به صورت خط چین ترسیم شده است در ادامه برای مقایسه تعداد موارد زنان و مردان در گروه های متقارن یکدیگر که با ۵ سال اختلاف از هم می باشند هرم سنی فوق با حرکت دادن نمودار بخش زنان به سمت بالا و تقارن گروه های سنی مرتبط با یکدیگر زمینه مناسبی برای مقایسه فراهم شد سپس با مشخص نمودن میزان اختلاف تعداد زن و مرد بوسیله خط چین مواردی که بدلیل عدم تناسب جمعیت های زن و مرد در جامعه هرگز موفق به ازدواج نخواهند شد مشخص گردید.

لازم به ذکر است که با توجه به گذشت حدود سه سال از زمان بررسی برای برآورد وضعیت موجود ابتدا نسبت به برآورد تعداد موارد ازدواج بر اساس سه سال ۷۷ تا ۷۹ اقدام گردید و سپس آنها را از تعداد موارد برآورد شده افراد مجرد کاسته شد. مقادیر بدست آمده با بررسی های اولیه اختلاف کمتر از ۱۰ درصد را نشان می دهند.

نمودار شماره ۱۰: مقایسه تعداد موارد ازدواج در هر گروه سنی به تفکیک زن و مرد



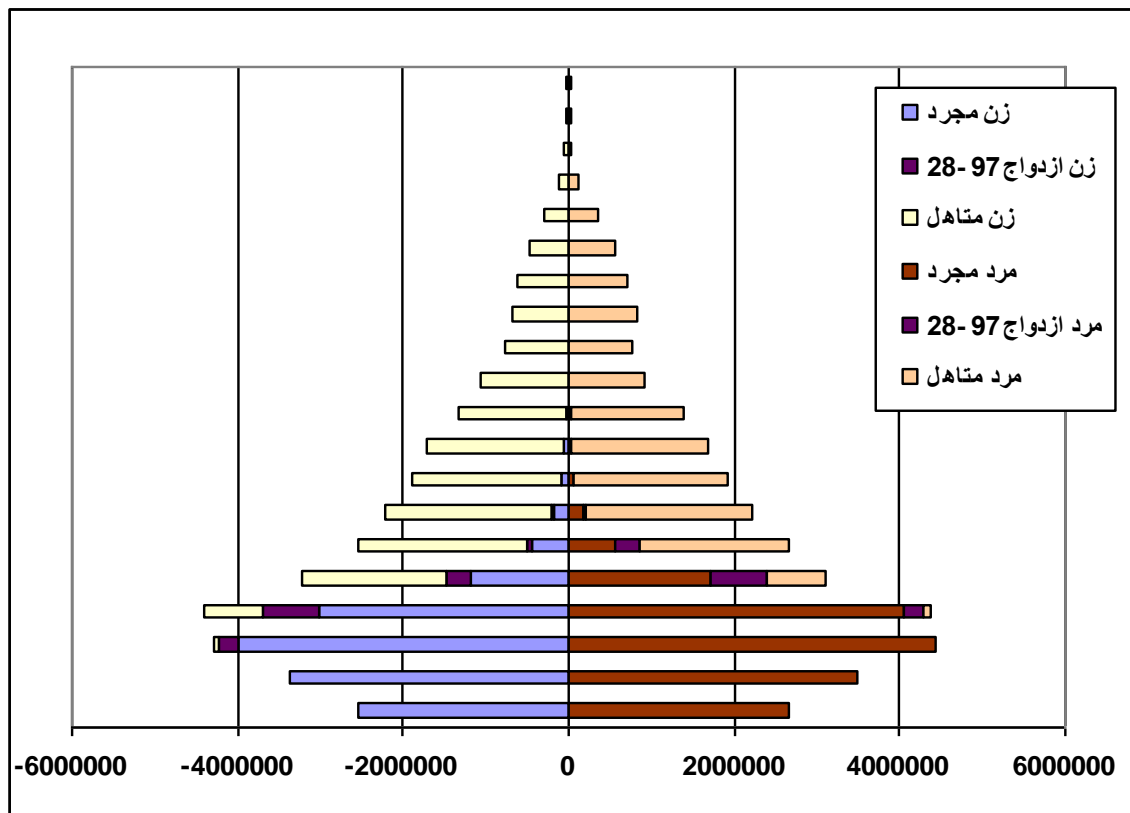
در کل کشور (در سالهای ۷۷ تا ۷۹)

### آغاز بحران:

با توجه به شرایط فرهنگی حاکم بر جامعه اسلامی کشور ما بطور قطع می توان نتیجه فوق را آغاز بحران بزرگ اجتماعی بحساب آورد و انتظار داشت علاوه بر ایجاد عوارض فردی برای افراد مجرد از قبیل مشکلات روحی و اضطراب برای خود و خانواده زمینه های فساد اخلاقی در درجه اول خود این افراد و در ادامه عوارض متعددی از قبیل افزایش آمار طلاق و غیره را در کل جامعه انتظار کشید.



نمودار شماره ۱۱: هرم سنی افراد مجرد در کل کشور

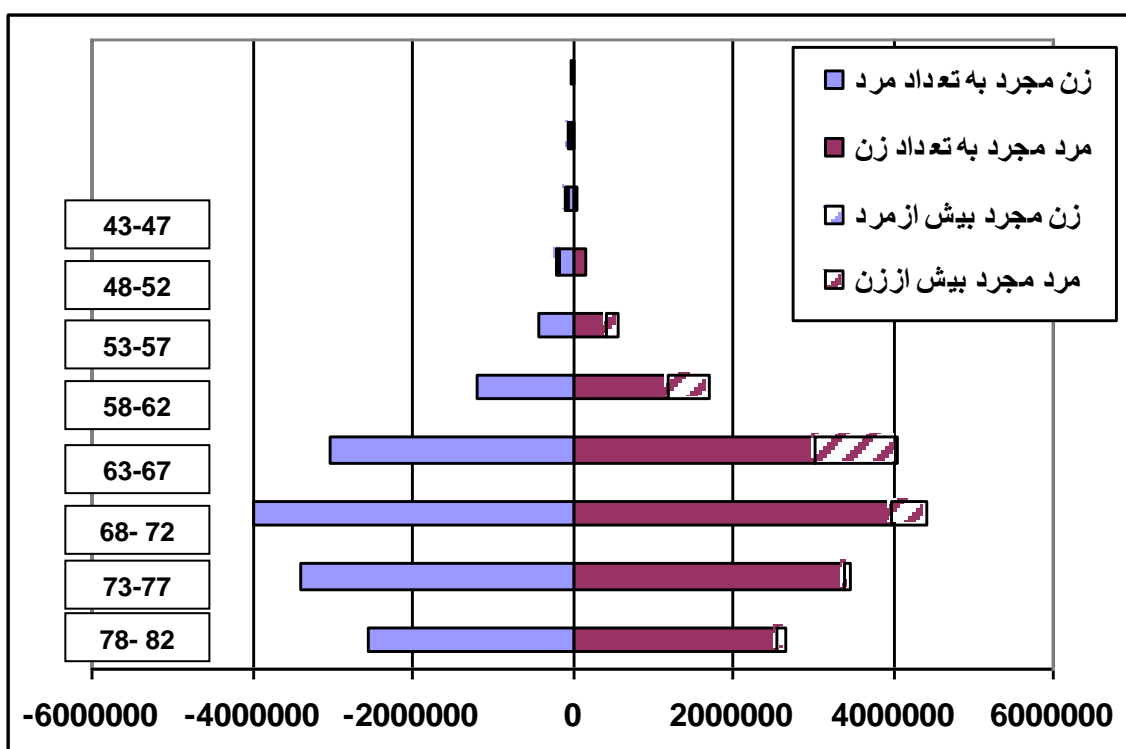
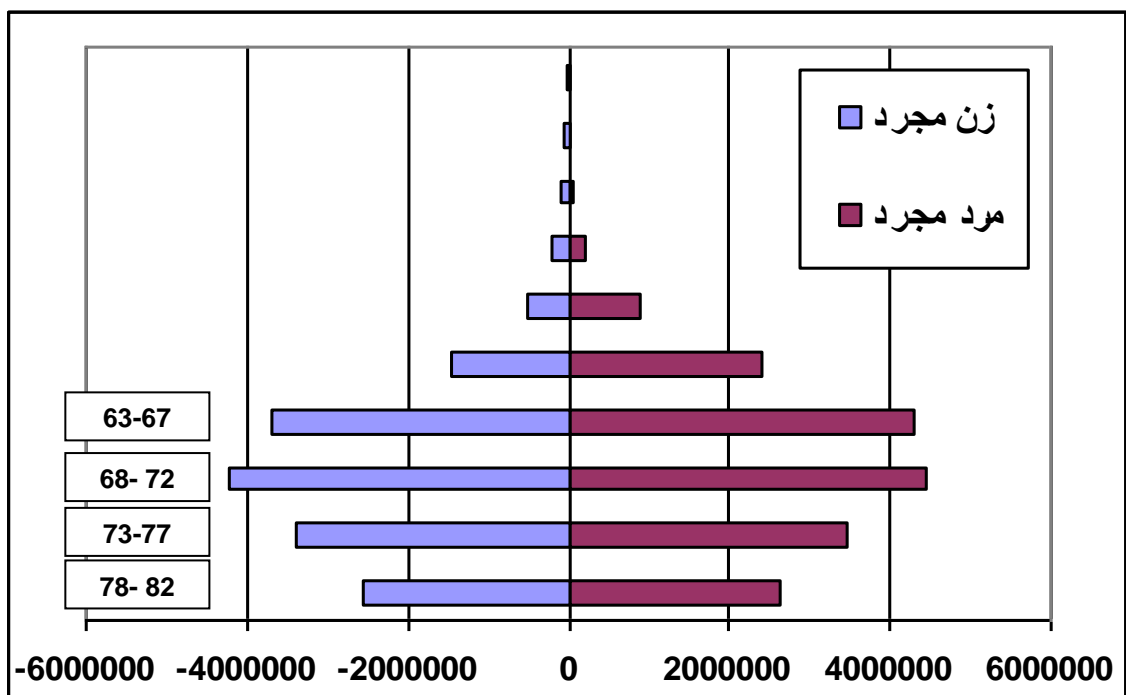


(با احتساب موارد ازدواج در سال ۷۹ تا ۸۲)

نمودار شماره ۱۲: نمایش اختلاف تعداد پسر و دختر به تفکیک سال تولد

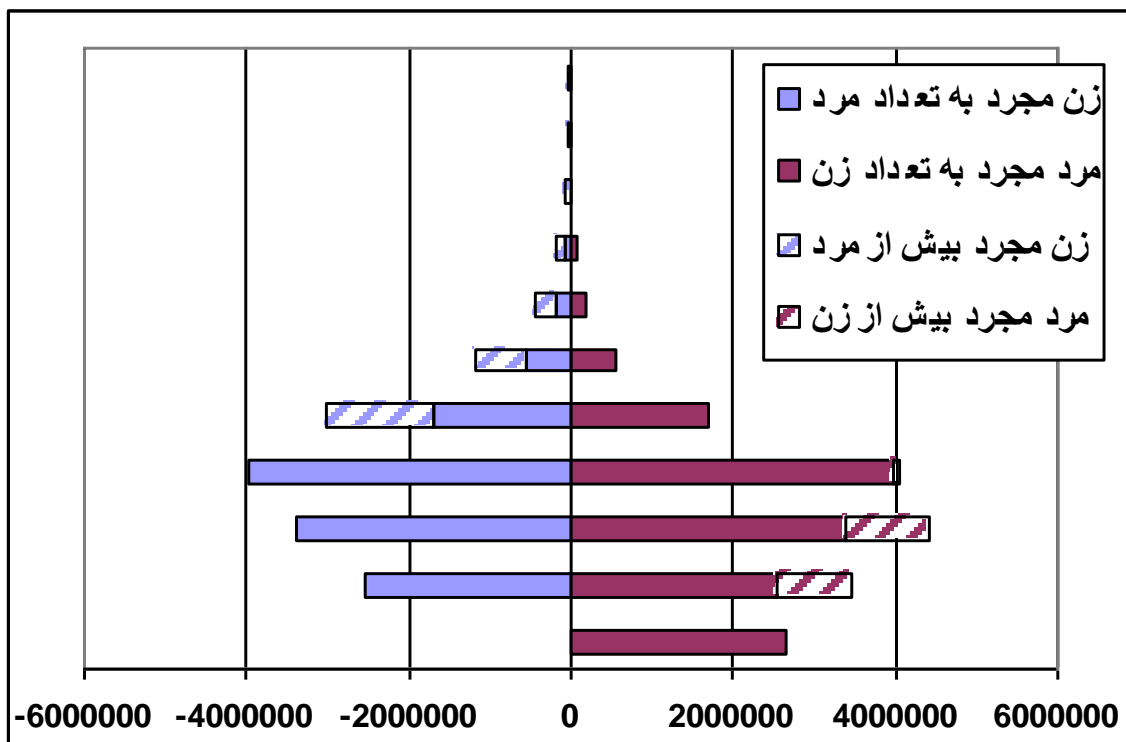
(در کل کشور در سال ۷۹)

43-47
48-52
53-57
58-62



نمودار شماره ۱۳: مقایسه تعداد افراد مجرد به تفکیک سال تولد (در کل کشور در سال ۷۹)

نمودار شماره ۱۴: مقایسه تعداد افراد مجرد به تفکیک سال تولد



(در کل کشور در سال ۷۹)

43-47
48-52
53-57
58-62
63-67
68-72
73-77
78-82



58-62
63-67
68-72
73-77
78-82

جدول شماره ۴: تعداد و درصد افراد در معرض تجرد قطعی به تفکیک سال تولد

سال تولد	زن بیش از مرد با ۵ سال اختلاف در معرض تجرد	درصد از زنان همان گروه
28- 32		
33 - 37	14828	1%
38- 42	33527	2%
43 - 47	67227	4%
48- 52	127038	6%
53 - 57	262261	10%
58- 62	605475	19%
63 - 67	1314037	30%
68- 72		
73 - 77		
78- 82		
جمع	2424392	

سال تولد	مرد بیش از زن با ۵ سال اختلاف در معرض تجرد	درصد از مردان همان گروه
28- 32		
33 - 37		
38- 42		
43 - 47		
48- 52		
53 - 57		
58- 62		
63 - 67	69,191	2%
68- 72	1,046,130	24%
73 - 77	920,706	26%
78- 82		
جمع	2036026	

برآورد رقمی:

جدول فوق بیانگر افراد پسر و یا دختری است که تعداد آنها بیش از تعداد جنس مخالف خود برای ازدواج با الگوی ۵ سال اختلاف می باشد. طبیعی است که گروه سنی متولدین سالهای ۷۸ الی ۸۲ پسر بدلیل آنکه گروه دختران ۵ سال کوچکتر خود هنوز بدنیا نیامده اند در نظر گرفته نشده اند. با توجه به موارد فوق و محاسبات بعمل آمده مشخص می شود تعداد ۲۴۲۴۳۹۲ نفر از دختران (متولدین سالهای ۶۴ و قبل از آن) که تا ۳۰٪ از کل زنان گروه سنی خود را تشکیل می دهند در صورت ادامه یافتن فرهنگ الگوی سنی ۵ سال اختلاف سن زوجین و در نتیجه عدم تعادل تعداد پسر و دختر برای همیشه مجرد خواهند ماند

همچنین تعداد ۲۰۳۶۰۲۶ نفر از پسران (بطور عمده متولدین سالهای ۶۵ تا ۷۴) که تا ۲۶٪ از کل مردان گروه سنی خود را تشکیل می دهند در صورت ادامه یافتن فرهنگ الگوی سنی ازدواج رایج در کشور این تعداد از پسران نیز برای همیشه مجرد خواهند ماند

واضح است که بطور طبیعی و بدلیل عدم تناسب سنی امکان ازدواج این دو گروه با یکدیگر وجود ندارد

### برآورد شرایط ایده آل:

شرایط ایده آل برای مشکل فوق آن است که هیچیک از افراد جامعه مجرد نمانند برای برآورد چگونگی آن باید با این فرض که کلیه افراد هر گروه سنی توانسته باشد با فرد مناسب خود ازدواج نماید اقدام به محاسبه الگوی سنی مناسب برای جامعه نمود بدین منظور به صورت زیر عمل می نماییم.

ابتدا از بالاترین گروه سنی مردان شروع کرده و جمعیت های متناظر از هر گروه سنی پسر را با جمعیت دختر ۵ سال کوچکتر از خود را بطور فرضی با یکدیگر ازدواج داده و آمار جمعیت های باقی مانده را بدست می آوریم سپس جمعیت های باقی مانده را با گروه هم سن خود ازدواج می دهیم و باقی مانده آن را نیز محاسبه می کنیم این بار نیز این جمعیت را با گروه ۵ سال کوچکتر از خود ازدواج می دهیم و این عمل را تا انتها ادامه داده تا کلیه جمعیت های مورد نظر با یکدیگر ازدواج

نمایند در نهایت بر اساس سن ازدواج بدست آمده الگوی سنی ازدواج را محاسبه نموده و میزان اختلاف سنی مناسب برای زوجین را در حالت ایده آل که هیچ دختر و پسری بدون همسر باقی نماند را بدست می آوریم عدد بدست آمده تعیین کننده شدت بحران و اهمیت برنامه های مربوطه خواهد بود.

برای انجام محاسبه فوق بدلیل آنکه جمعیت های بالای ۳۵ سال زنان از الگوی سنی ازدواج در جامعه پیروی نمی کند از محاسبات کنار گذاشته شد.

نحوه محاسبه میزان میانگین اختلاف سن در هر مقطع سنی از رابطه زیر بدست می آید

تعداد موارد ازدواج با ۵ سال اختلاف سن \* ۵

میانگین اختلاف سن =

تعداد موارد ازدواج با ۵ سال اختلاف سن + تعداد موارد ازدواج هم سن

جدول شماره ۵: محاسبه اختلاف سن ازدواج ایده آل برای پیشگیری از تجرد در جامعه

سال تولد	تعداد دختر	تعداد پسر	ازدواج هم سن	ازدواج با ۵ سال اختلاف سن	میانگین اختلاف سن مناسب
33 - 37	21565	15020			منفی
38- 42	48547	18354			منفی
43 - 47	85582	56289			منفی
48- 52	183327	168018			منفی
53 - 57	430279	570388	430279	140110	1.23
58- 62	1175863	1700294	1035754	664540	1.95
63 - 67	3014331	4058950	2349791	1709159	2.11
68- 72	3989759	4429024	2280600	2148424	2.43

73 - 77	3382894	3476509	1234470	2242039	3.22
78- 82	2555803	2649653	313764	2335889	4.41
-	14887949	17142499	7644657	9240161	

همانگونه که از جدول فوق بر می آید میزان اختلاف سن ایده آل برای زوجین به ازای هر

گروه سنی نیز محاسبه گردیده است.

لازم به ذکر است توصیه به ازدواج هم سن می تواند میانگین اختلاف سن ازدواج را در جامعه

به سوی اصلاح و پیشگیری از عدم توازن در هرم سنی سوق دهد.

### پیشگیری:

مهمترین راهکار موثر برای پیشگیری از این معضل بزرگ و خزنده اجتماعی تغییر در الگوی

سنی ازدواج و کاهش اختلاف سن زوجین در هنگام ازدواج می باشد این تغییر باید در اسرع وقت و با

ابزارهای قانونی و تبلیغی مناسب انجام شود تا تاثیر گذار واقع گردد بدین منظور اقدامات زیر پیشنهاد

می گردد:

۱- آگاهی و تشویق پسران برای ازدواج در سنین پایین (زیرا اختلاف سن ازدواج در افراد کمتر

از ۲۵ سال کم است)

۲- تشویق و اعطای تسهیلات به ازدواج در گروه های اجتماعی (مانند ازدواج های دانشجویی) که

ازدواج های هم سن در بین آنها رایج است

۳- آگاهی و تشویق خانواده ها برای اینکه دختران جوان خود را به افراد با اختلاف سنی بالا

ازدواج ندهند (این موضوع باعث شود تا پسران به ازدواج با دختران هم سن خود روی

بیاورند)

۴- ایجاد موانع قانونی برای جلوگیری از ازدواج دختران در سنین کمتر از ۱۸ سال (بدلیل اینکه

اختلاف سنی در هنگام ازدواج در آنها بالا است)

۵- ایجاد موانع قانونی برای جلوگیری از ازدواج با اختلاف سنی زیاد

۶- تشویق به ازدواجهای دانشجویی و گروه هایی که اختلاف سنی در بین آنها پایین است از طریق دادن وام ازدواج و امکانات دیگر

۷- ایجاد موانع قانونی برای ورود و خروج بی رویه افراد مهاجر که منجر به تشدید عدم تعادل سنی در جامعه گردد



## نتیجه گیری

آنچه که اکنون کشور ما با عنوان بحران عدم تعادل جمعیتی با آن روبرو است شاید تا کنون هیچ کشوری با این شدت با آن مواجه نبوده است پس از جنگ دوم جهانی آن هم با ابعاد بسیار کوچکتری مشکل فوق در کشورهای درگیر جنگ مشاهده شده و کشور چین که بدنبال اتخاذ سیاست تک فرزندی با نوع دیگری از آن روبرو می باشد. کشورهای غربی با توجه به بافت فرهنگی خود با آن به عنوان عامل کنترل جمعیت برخورد نموده و باعث بروز مشکلاتی در آن جوامع شدند گرایش به بی بند و باری افزایش آمار طلاق و سستی بنیاد خانواده از این موارد است که جبران آن بسیار مشکل و به کار طولانی بروی چندین نسل را می طلبد و شاید هرگز قابل جبران نیز نباشد آنچه که در کشور ما با توجه به بافت فرهنگی جامعه قبول آن بسیار مشکل و عوارض آن دوچندان خواهد بود.

تجرد با توجه فرهنگ اسلامی و ملی حاکم در کشور ما باید به عنوان یک بحران بزرگ اجتماعی با آن برخورد شود زیرا علاوه بر ایجاد مشکلات روحی و عاطفی در بین افراد مجرد می تواند منجر به توسعه فساد اخلاقی و اجتماعی نیز گردد که نتیجه آن صرفاً متوجه افراد مجرد نخواهد بود بلکه دیگر اقشار متاهل جامعه نیز که به ظاهر از تجرد لطمه ندیده اند با عواقب آن روبرو خواهند شد مهمترین عوارض تجرد در جامعه افزایش آمار طلاق در بین متاهلین و بی ثباتی در خانواده ها و بدنبال آن افزایش جرم و جنایت و ناامنی عمومی خواهد بود.

لازم به ذکر است که مشکل فوق یک راه حل مناسب نیز دارد راه حلی که بدلیل ماهیت فرهنگی شاید اجرای آن چندان آسان نباشد لیکن در صورت درک شرایط از سوی سیاستگذاران و مسئولان برنامه ریزی و تصمیم گیری برای حل آن چندان هم مشکل نخواهد بود.

نکته بسیار مهم آن است راه حل ارائه شده باید بسرعت به اجرا گذاشته شود در غیر این صورت نتایج آن چشمگیر نخواهد بود چرا که با گذشت هر سال تعدادی از افراد در معرض تجرد قطعی قرار خواهند گرفت.

از طرفی در صورت اجرای راه حل‌های غیر اصولی (از قبیل تعدد زوجات) و توجه صرف به حل مشکل فعلی یک گروه از جامعه که دختران متولدین قبل از سال ۱۳۶۴ می باشد امکان حل مشکل برای گروه دیگر که عمدتاً گروه پسران متولدین سالهای ۱۳۶۵ تا ۱۳۷۴ می باشد (مشکل سالهای بعد) از بین خواهد رفت چرا که حل مشکل آنان به حل اصولی مشکل گروه اول وابسته است.

- 
- <sup>۱</sup> - علی اکبر رحمانی - رشد جمعیت و اهمیت آمار های حیاتی - فصلنامه جمعیت سازمان ثبت احوال کشور- پاییز و زمستان ۱۳۷۲
- <sup>۲</sup> - دکتر محمد میرزایی - ملاحظات جمعیتی مرتبط با توسعه در ایران - فصلنامه جمعیت سازمان ثبت احوال کشور- شماره ۱۰ - زمستان ۱۳۷۳
- <sup>۳</sup> - سالنامه مرکز آمار ایران ۱۳۷۹
- <sup>۴</sup> - یدالله فرهادی و ارژنگ امیرخسروی - عدم تعادل در عرضه و تقاضای ازدواج - فصلنامه جمعیت سازمان ثبت احوال کشور- پاییز و زمستان ۱۳۷۲
- <sup>۵</sup> - یدالله فرهادی و ارژنگ امیرخسروی - عدم تعادل در عرضه و تقاضای ازدواج - فصلنامه جمعیت سازمان ثبت احوال کشور- پاییز و زمستان ۱۳۷۲
- <sup>۶</sup> - دکتر حبیب الله زنجانی - گامی نو در پژوهشهای جمعیتی - فصلنامه جمعیت سازمان ثبت احوال کشور- شماره ۲ - پاییز ۱۳۷۲
- <sup>۷</sup> - معاونت سلامت وزارت بهداشت و درمان و آموزش پزشکی - سیمای جمعیت و سلامت در جمهوری اسلامی ایران (مهر ماه ۱۳۷۹)